

Populis



Gestion de la Population

Notice d'installation

Mise en garde

*Avant d'installer la présente mise à jour,
Assurez-vous que vous possédez
une sauvegarde récente de vos données
et que vous êtes en mesure de la restaurer.*

Pour une base Access, une copie s'effectuera automatiquement lors de l'étape 2 décrite ci-dessous.

Pour une base Oracle, vous devez avoir au minimum un export Oracle.

Etape 1 : Mise à jour de l'application

Après avoir téléchargé la mise à jour depuis le site internet de Logitud, vous disposez d'un fichier nommé **POP_XX_XX_XX.exe**

Vous devez décompresser ce fichier. Pour cela, effectuez un double-clic sur le fichier téléchargé. Un écran vous demande un chemin d'extraction, vous pouvez indiquer le chemin de votre choix.

La décompression s'effectue et vous disposez maintenant d'un répertoire POP_XX_XX_XX contenant :

- **Installation.pdf**
- **Nouveautés.pdf**
- **Setup.exe**

Exécuter le fichier setup.exe

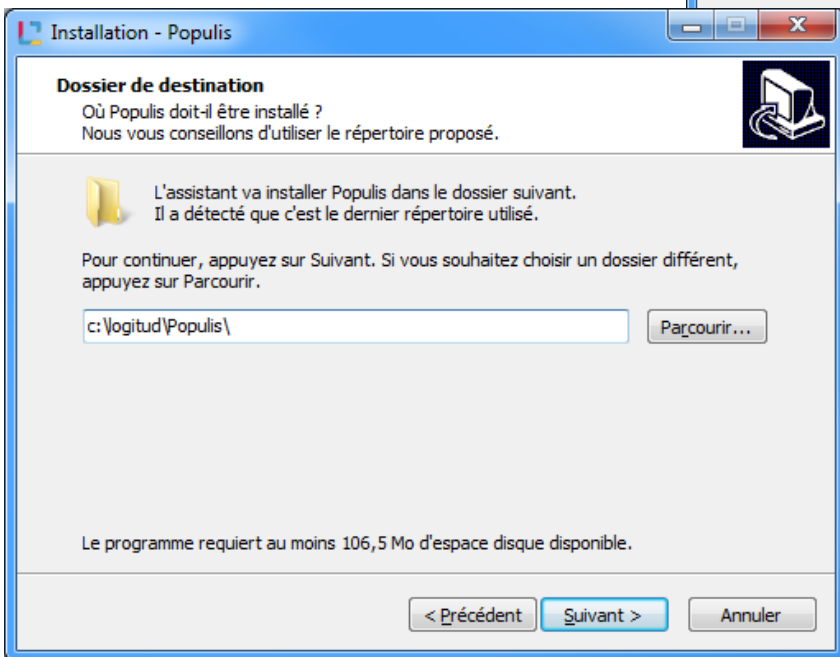
1

Il suffit ensuite de suivre les différents messages affichés par le programme d'installation. A tout moment, il est possible d'interrompre la procédure d'installation en cliquant sur le bouton "Annuler".



2

L'écran suivant vous demande de sélectionner l'emplacement où vous souhaitez installer le programme. Utilisez le bouton "Parcourir" pour sélectionner le répertoire souhaité. *Il est fortement recommandé d'indiquer le répertoire où était précédemment installée votre application.*

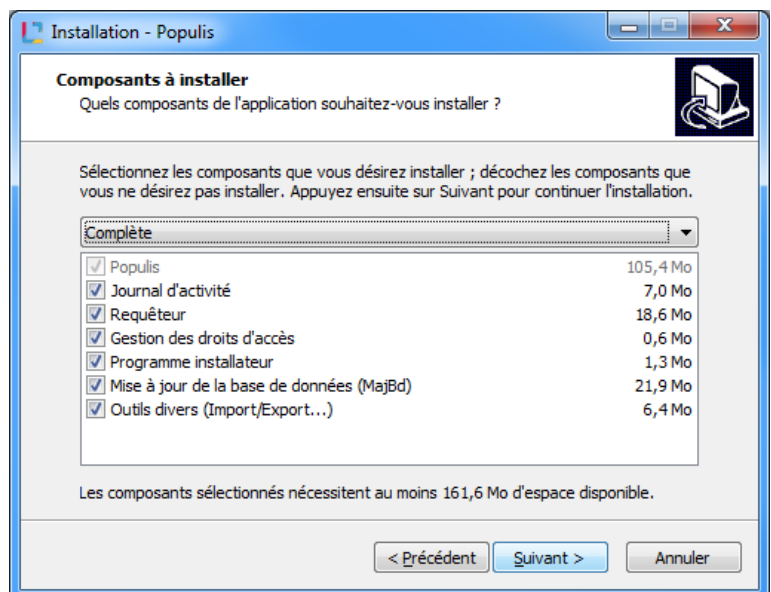


3

Le troisième écran vous permet de sélectionner le type d'installation souhaité.

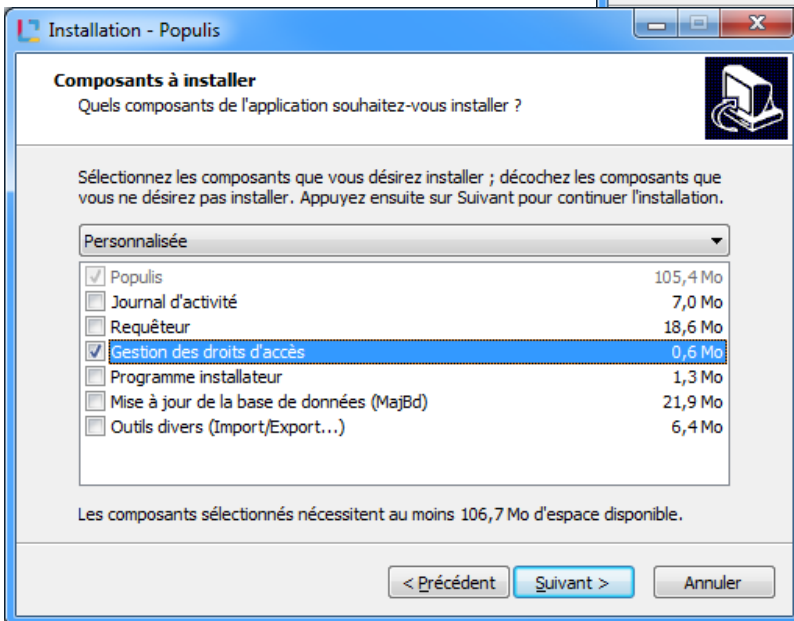
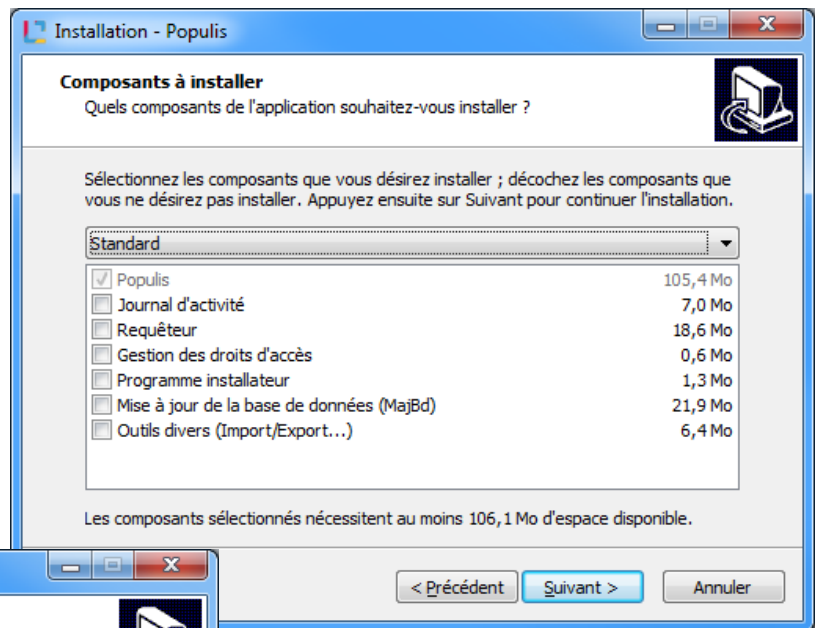
Installation Complète

Le programme se charge d'installer l'ensemble des programmes à l'emplacement cible indiqué précédemment.



Installation standard

Le programme n'installe que l'application et certains outils annexes (imports/exports).

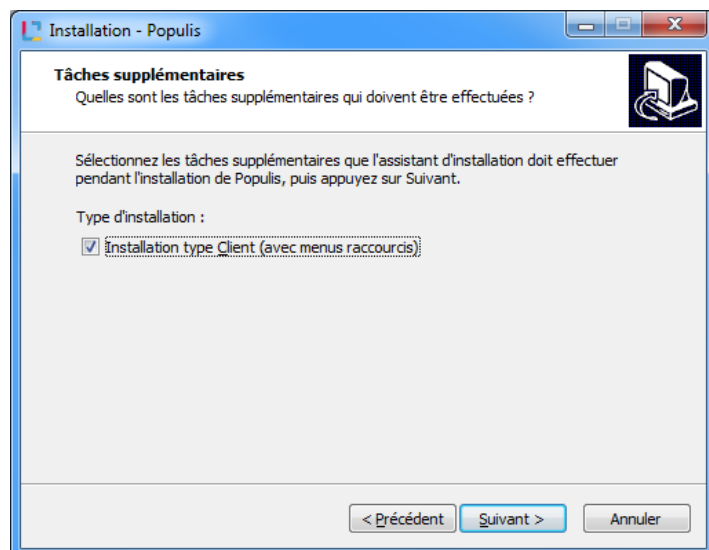


Installation personnalisée

Le programme installe les programmes sélectionnés.

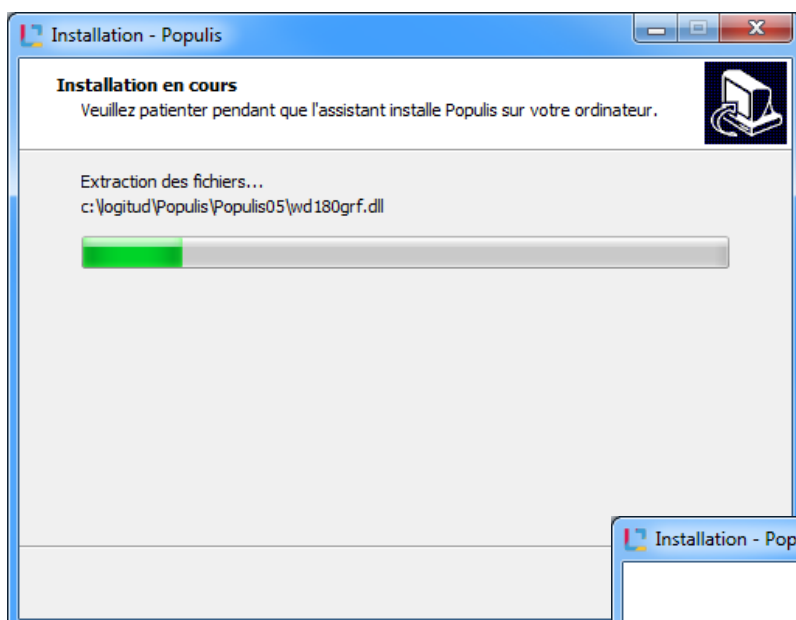
4

En cochant cette case, vous disposerez des raccourcis vous permettant d'exécuter l'application.



5

Un récapitulatif des tâches que va effectuer l'installation vous est présenté. Cliquez sur « Installer » pour lancer l'installation.

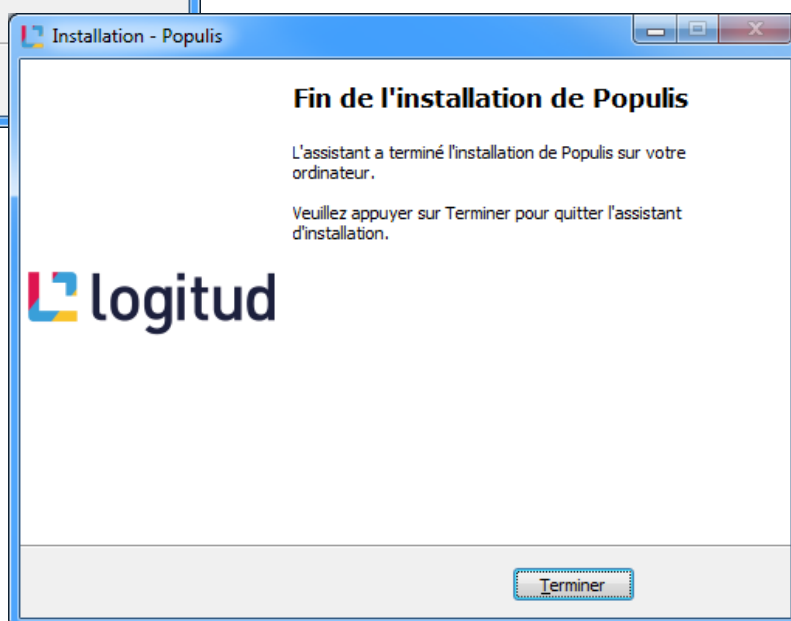


6

L'installation suit son cours...

7

L'installation est terminée.



Etape 2 : Mise à jour de la base de données

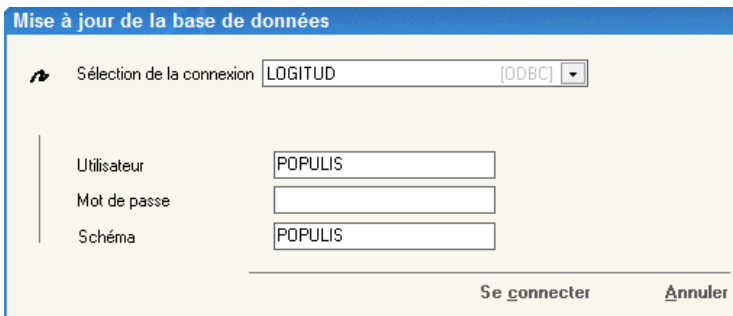
Lorsque vous disposez d'une version majeure, il est souvent nécessaire que nous apportions des modifications dans votre base de données.

Ces modifications nécessitent de lancer un programme de mise à jour avant de pouvoir utiliser la nouvelle version du produit.

3 NOTES IMPORTANTES

- *Personne ne doit être connecté au logiciel*
- *La mise à jour peut prendre parfois un certain temps (quelques heures)
Ne pas couper le traitement en cours.*
- *La mise à jour est un traitement unique qui est à lancer une seule fois depuis le serveur ou depuis un poste de travail*

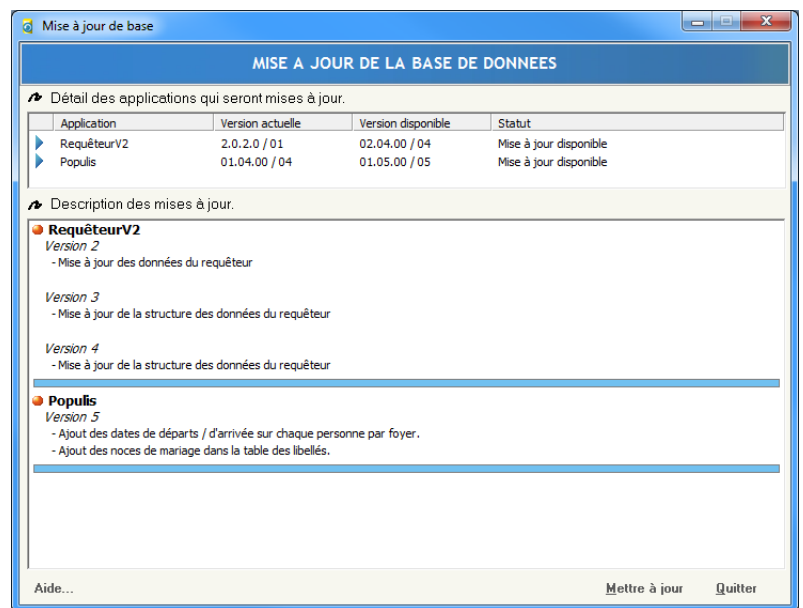
Il suffit de lancer le programme nommé **UniversalMajbd.exe** présent sur le serveur ou sur un poste de travail dans le répertoire de l'application (souvent\LOGITUD\Populis)



A la connexion, veuillez indiquer les mêmes éléments que pour vous connecter au logiciel avec le compte Administrateur (l'utilisateur Administrateur est très souvent POPULIS)

Attention : Dans le cas d'une base de données Oracle ou SQL Server, il faut se connecter avec le nom du propriétaire de la base ou des tables

Si vous avez le message « *Aucune mise à jour nécessaire ou disponible* », la procédure s'arrête et vous pouvez utiliser votre logiciel directement sans faire de mise à jour.

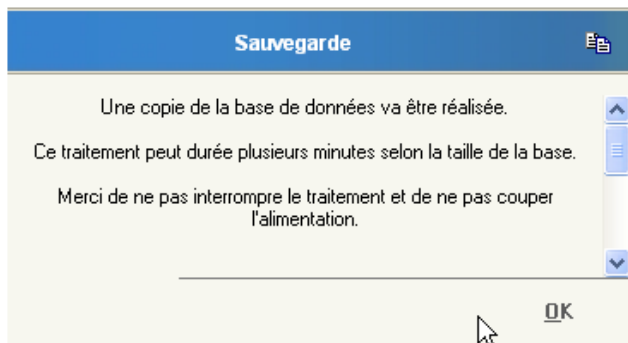


Pour effectuer les différentes mises à jour, cliquer sur le bouton « **Mettre à jour** ».

Un message d'avertissement vous rappelle qu'**une sauvegarde** préalable **est obligatoire**.

Si vous disposez d'une sauvegarde, cliquez sur le bouton « **Poursuivre** » pour démarrer le processus de mise à jour.

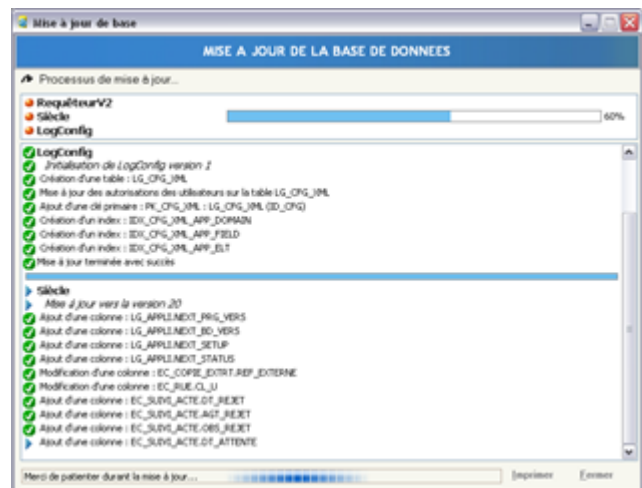
Pour les bases de données Microsoft ACCESS



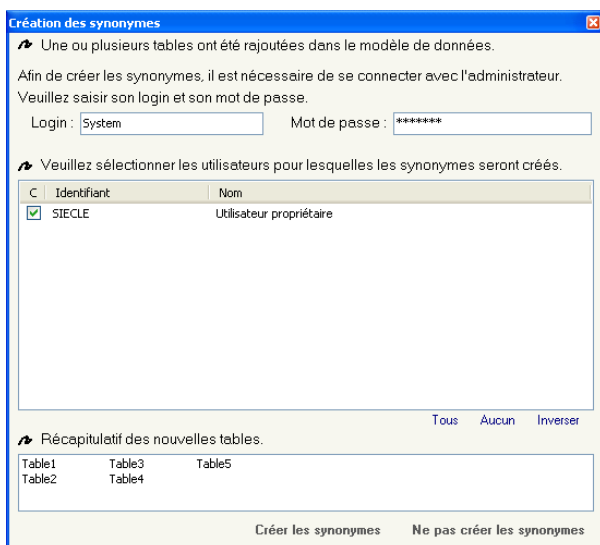
Une sauvegarde automatique du fichier de données est réalisée avant la mise à jour.

A la fin de la copie, un message vous indique l'endroit où a été copié le fichier (par défaut dans un sous-répertoire « DatabaseBackup »).

Durant la mise à jour, la progression et les différentes opérations réalisées sont indiquées à l'écran

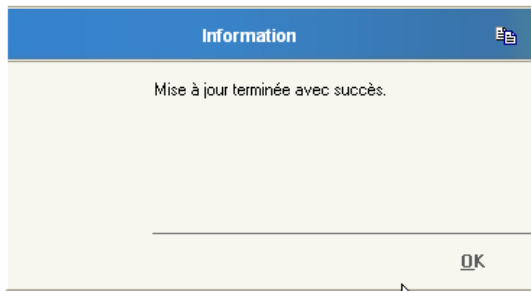


Pour les bases de données Oracle



Selon les modifications effectuées sur la base de données, un message supplémentaire vous demandera de saisir le login et le mot de passe administrateur Oracle pour créer les synonymes pour les différents utilisateurs Oracle. Ceci est **inutile** si **un seul utilisateur Oracle** peut accéder à la base, mais **strictement nécessaire dans le cas inverse**.

Ce login est très souvent « system » et son mot de passe « manager »



A la fin de la mise à jour, un message vous informe du bon déroulement des opérations.

Dans tous les cas, vous avez la possibilité d'imprimer un rapport détaillant l'exécution de la mise à jour.

Si le message « Mise à jour terminée avec avertissement » s'affiche, la mise à jour de la base s'est effectuée. Vous pouvez utiliser pleinement l'application.

Note

Durant le processus de mise à jour, un script SQL est généré avec l'ensemble des requêtes de mise à jour qui sont exécutées sur la base de données. Ce script est disponible dans le sous répertoire « MajBD_SQL_Script ».

*La mise à jour de la base est terminée,
vous pouvez maintenant vous connecter au programme Siècle.*

Remarque : Toutes les nouvelles fonctions sont disponibles pour le groupe administrateur.

Cependant, si vous voulez ajouter les nouvelles fonctionnalités pour vos différents groupes, il est nécessaire d'utiliser le module des Droits d'Accès : droit.exe

Assistance technique téléphonique

03 89 61 53 33 (choix n° 2)

populis@logitud.fr