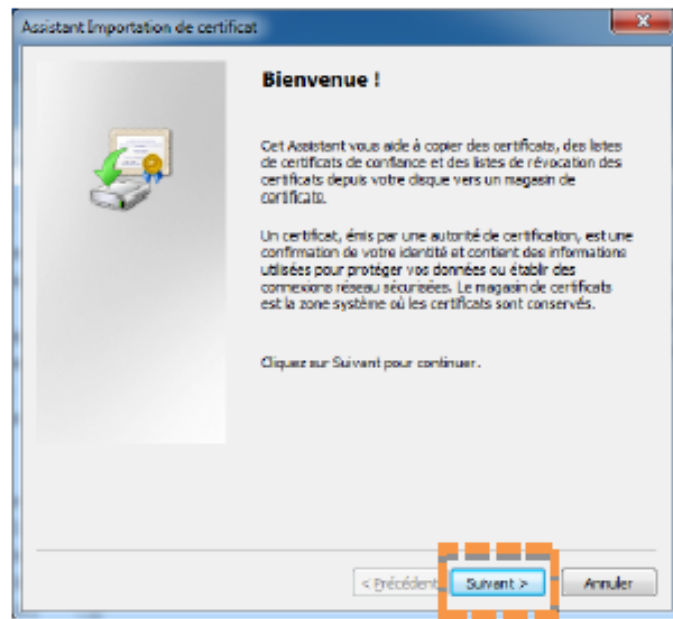


Importation d'un certificat VPN

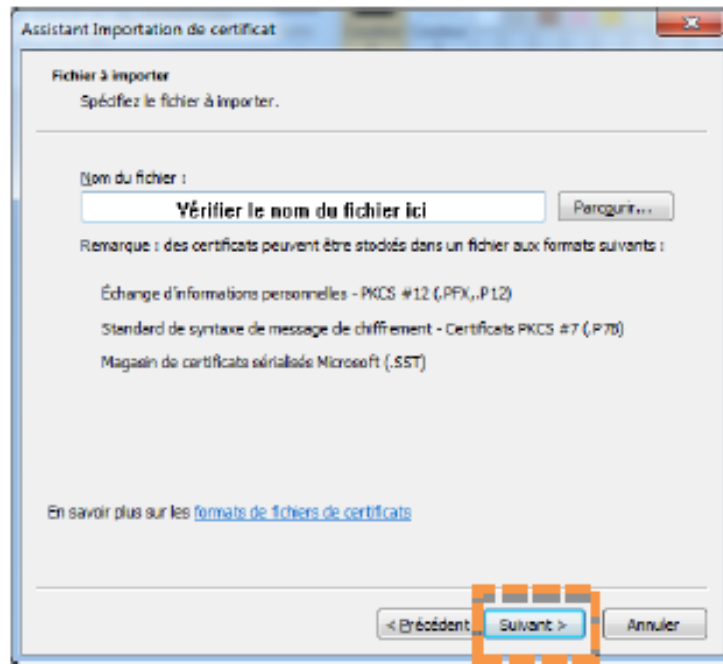
1. Double-cliquer sur le fichier P12

L'assistant d'importation de certificat peut vous demander de choisir le magasin à utiliser. Si c'est le cas, sélectionner l'option correspondant à la politique de gestion locale définie par votre Direction Informatique ou par votre Direction des Systèmes d'Information.

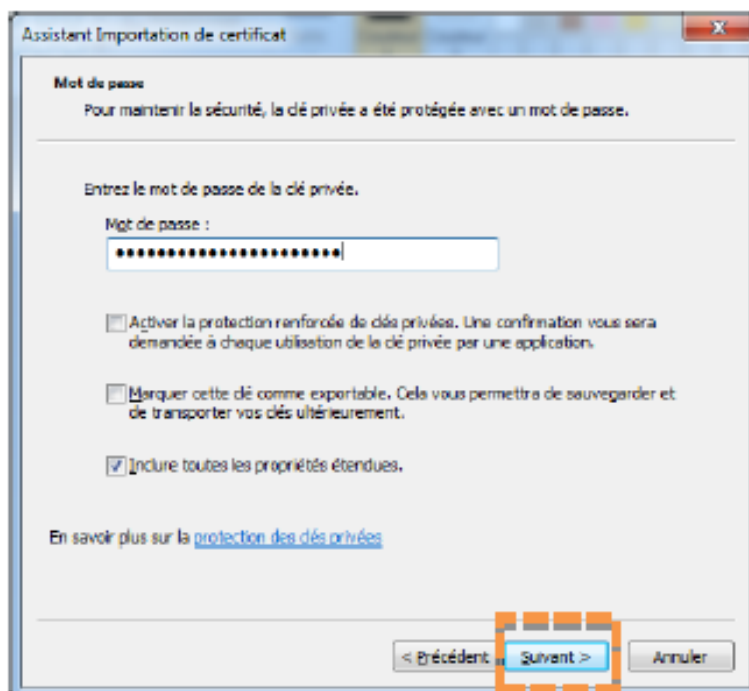


Cliquez sur le bouton **Suivant**.

2. Vérifiez que le nom du fichier est correct puis cliquez sur **Suivant**.

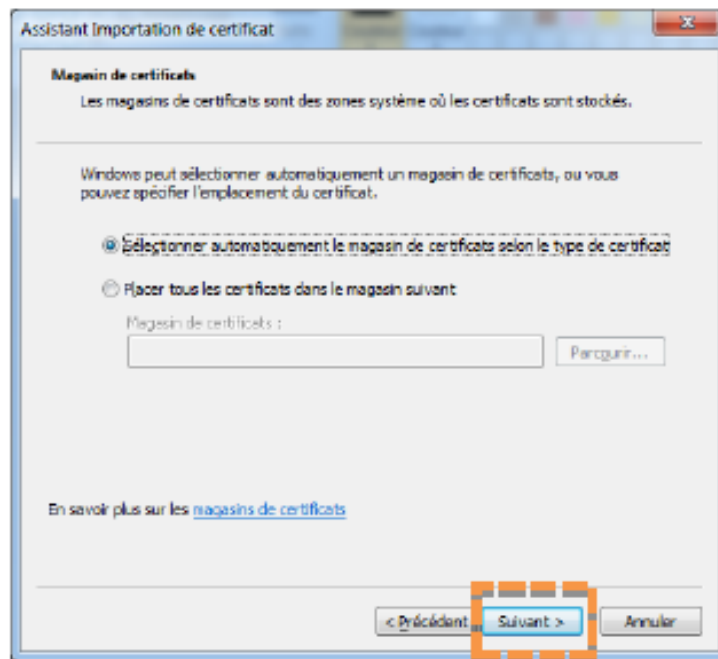


3. Saisissez le mot de passe qui vous a été communiqué avec le fichier P12 puis cliquez sur **Suivant**.

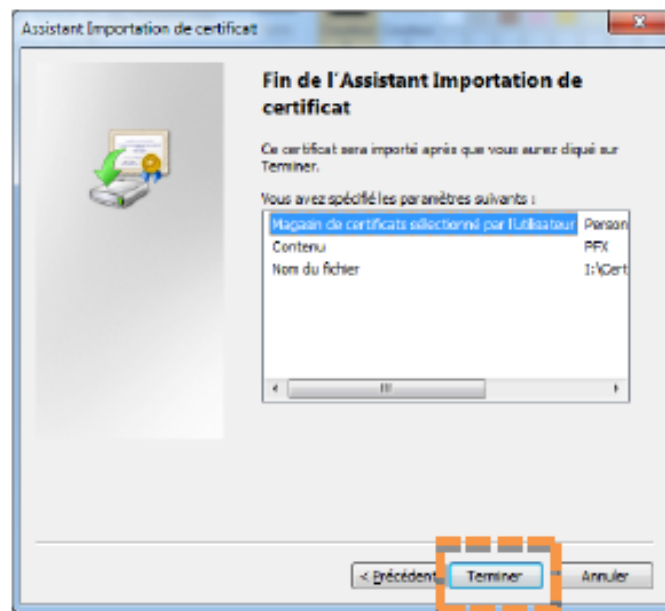


4. Choisissez l'option « Sélectionner automatiquement le magasin de certificats selon le type de certificat » puis cliquez sur **Suivant**.

Le certificat client sera automatiquement placé dans le magasin Personnel de l'utilisateur en cours.



5. L'assistant d'importation de certificat résume les choix sélectionnés. Vérifiez que les informations sont correctes puis cliquez sur **Terminer**.



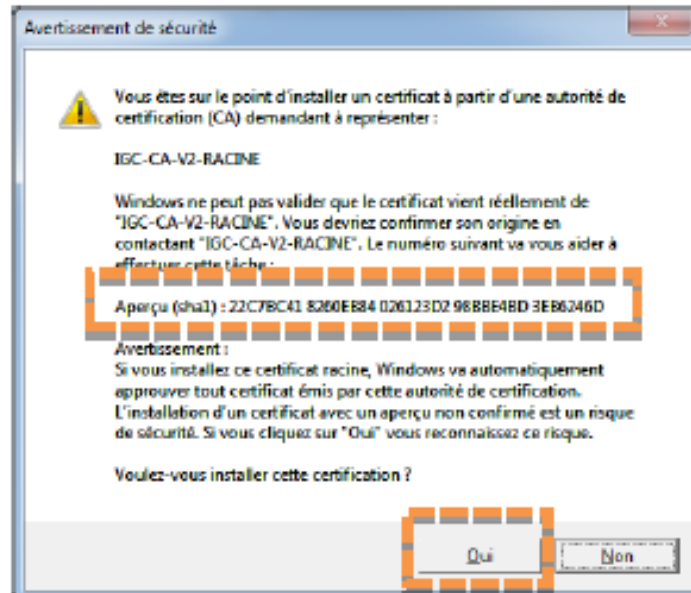
6. Il est possible qu'un message d'avertissement s'affiche. Il apparaît lorsque le poste ne possède pas le certificat racine de l'IGC-CA-V2. Si ce message ne s'affiche pas, alors c'est que le certificat racine de l'IGC-CA-V2 est déjà installé sur le poste. Dans ce cas vous pouvez passer à l'étape suivante.

Le message doit afficher l'aperçu du certificat, également appelé condensé sha1 comme dans la capture d'écran ci-dessous.

Vérifier que l'aperçu sha1 est bien le suivant :

22c7bc41 8260eb84 026123d2 98bbe4bd 3eb6246d

Vérifiez que les informations sont correctes puis cliquez sur **Oui**.



7. L'installation du certificat est terminée. Un message de confirmation du bon déroulement de l'importation s'affiche.

Cliquez sur **OK** pour terminer l'installation.

